

Comprendre l'entreprise



Mouvement des Entreprises de France
MEDEF Mayenne



Comprendre l'entreprise

En Mayenne, le rapprochement entre le monde de l'entreprise et celui de l'enseignement est une philosophie depuis longtemps établie. Avoir une vision claire de l'entreprise et ainsi comprendre son fonctionnement, tel est le but de ce document réalisé pour vous. Vous découvrirez ainsi que les entreprises sont des communautés d'hommes et de femmes qui créent avec beaucoup d'intelligence et d'imagination tous les objets et les services de notre vie quotidienne, des plus simples aux plus élaborés (téléphone portable, ordinateur...)

Il veut contribuer à vous faire découvrir le monde de l'entreprise et l'économie de notre département.

Il a pour objectifs principaux de :

- Vous faciliter le dialogue avec le monde de l'entreprise.
- Vous sensibiliser à la réalité des entreprises : découverte des métiers, voies de formation, meilleure approche du tissu économique local.

« Comprendre l'entreprise » est un outil ludique et pédagogique que les entreprises de la Mayenne ont le plaisir de vous offrir.

Bonne découverte.

Laurent LAIRY, Président du MEDEF Mayenne



Sommaire

Qu'est-ce qu'une entreprise?

Page 3

L'entreprise et son environnement

Page 4 à 8

L'entreprise et son organisation

Page 9 à 14

L'entreprise dans l'économie de la Mayenne

Page 15 à 18

Glossaire

Page 19

Qu'est ce qu'une entreprise

L'entreprise est l'activité d'une personne ou d'un groupe de personnes qui travaillent pour fournir des biens ou des services à des clients. La naissance d'une entreprise résulte de la combinaison de plusieurs facteurs : une bonne idée, associée à un apport en argent, en moyens humains ou matériels, et aussi à une bonne dose d'enthousiasme.

Les tailles d'entreprises

On peut classer les entreprises suivant leur taille :

TPE (Très Petites Entreprises) / PME/PMI (Petites et Moyennes Entreprises / Industries)

- Très Petites entreprises : 0 à 9 salariés
- Petites entreprises : 10 à 49 salariés
- Moyennes entreprises : 50 à 499 salariés
- Grandes entreprises : Plus de 500 salariés

La carte d'identité de l'entreprise

L'entête figurant sur tous les documents commerciaux (factures, bons de commande...) constitue une véritable carte d'identité de l'entreprise. Selon sa taille et son activité, toute entreprise, à sa création, doit être déclarée à :

- la Chambre de Commerce et d'Industrie (CCI) pour les entreprises du commerce, des services et de l'industrie
- la Chambre de Métiers et de l'Artisanat pour les entreprises artisanales
- la Chambre d'Agriculture pour les entreprises agricoles.

Ces trois organismes sont également appelés chambres consulaires. Ils ont pour mission de favoriser la création d'entreprise et d'accompagner leur développement.

Le développement durable

Ce mode de développement permet de concilier la préservation de l'environnement, la satisfaction des besoins et l'efficacité économique. La démarche développement durable s'impose légitimement aux entreprises, actrices de la société.

En effet, l'entreprise n'est pas qu'un outil de production. Elle joue un rôle sociétal fort. L'entreprise est une structure organisée, vivante, une formidable machine à apprendre... qui doit évoluer, s'adapter et grandir pour réussir.

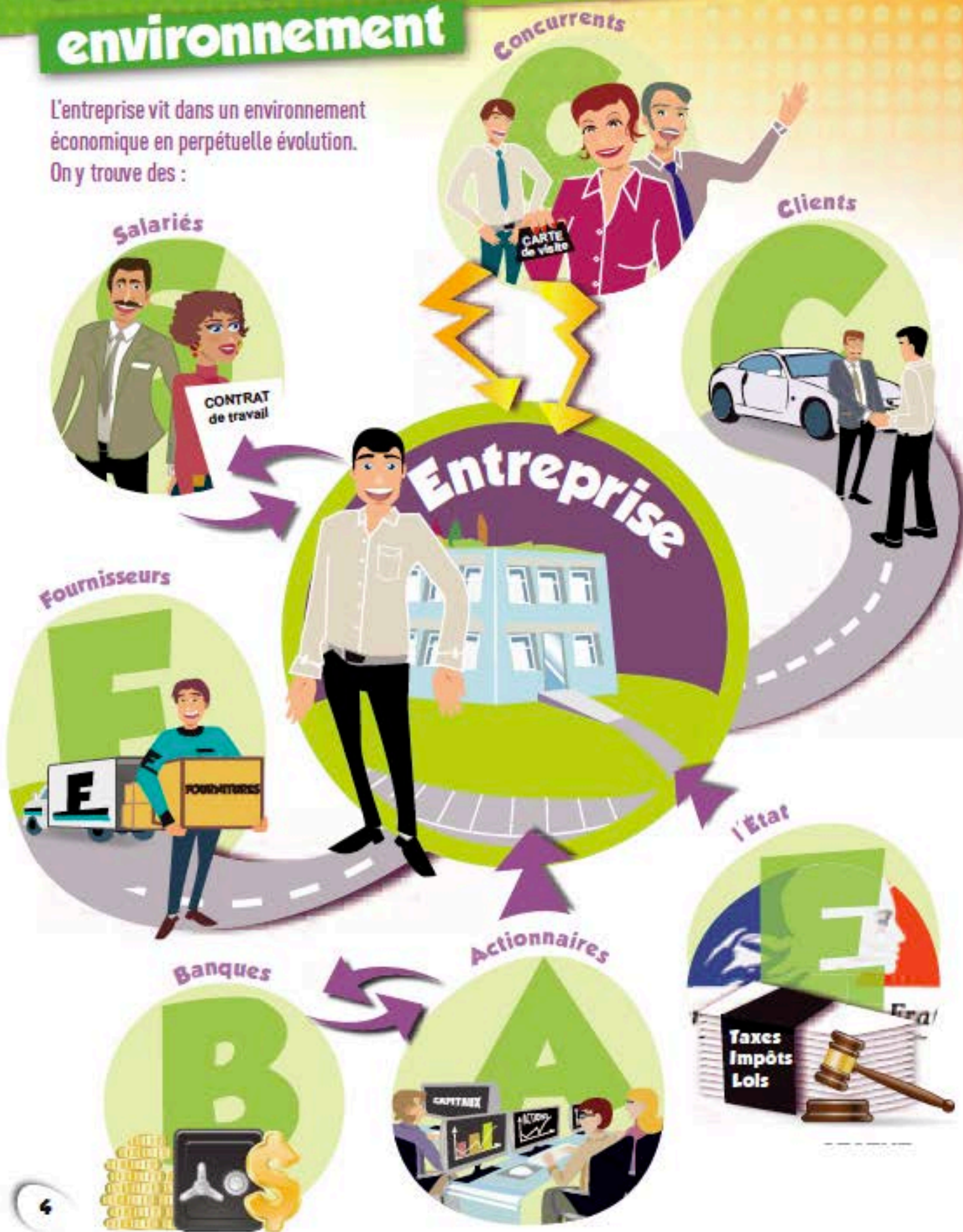
CARTE D'IDENTITÉ de l'entreprise

Raison sociale : nom entreprise
Numéro SIRET : date de création
Siège social : adresse
Objet social : activité principale
Forme juridique :
entreprise individuelle, SA, SARL, ...
Signe particuliers :
logo / numéro de téléphone
numéro de fax / adresse e-mail
adresse du site internet



L'entreprise et son environnement

L'entreprise vit dans un environnement économique en perpétuelle évolution. On y trouve des :



L'entreprise et son statut juridique

Pour créer une entreprise, on peut choisir entre deux grands types de statuts juridiques :

L'Entreprise individuelle ou la Société.

→ Les entreprises individuelles

- Appelées également entreprises en nom propre ou entreprises en nom personnel, c'est le mode d'exploitation le plus fréquent des petites entreprises (commerçants et artisans essentiellement). Aucun apport de capital n'est exigé. L'identité de l'entreprise se confond avec celle du dirigeant.



OU

→ Les Sociétés (essentiellement SARL et SA)

- Pour créer une Société, un apport de fonds est juridiquement nécessaire : c'est le capital. Il permet de financer le démarrage de l'entreprise (moyens de production, logistique, ressources humaines, ...).



Les créateurs de l'entreprise apportent le capital de départ. En échange de cet apport, ils reçoivent des titres de propriété appelés «parts sociales» en SARL (société à responsabilité limitée) et «actions» en SA (Société Anonyme).

Celui qui possède des titres est appelé associé ou actionnaire. Il est donc propriétaire de tout ou partie de l'entreprise. Ces titres peuvent s'échanger ou se vendre.

Les associés ou actionnaires peuvent être des personnes physiques, mais aussi d'autres sociétés, ou même l'État.

Une entreprise appartenant à une autre entreprise est une filiale. Une entreprise qui appartient à l'État est une «entreprise publique», les autres entreprises sont des «entreprises privées».

L'entreprise et ses salariés



Pourquoi dit-on "salarié" ?

Le salarié fournit un travail à l'entreprise dans le cadre d'un contrat de travail en échange d'un salaire.

Pour pourvoir à ses besoins en personnel, l'entreprise émet des offres d'emplois.

Les candidats possédant les compétences demandées répondent à l'offre. Au cours de l'entretien de recrutement, le chef d'entreprise sélectionne les candidats répondant le mieux aux attentes et conclut l'embauche par un contrat de travail (lieu, durée, salaire, horaires, etc...).

« Le dialogue social »

Les salariés peuvent adhérer à des syndicats qui défendent leurs intérêts. Il existe en France cinq syndicats de salariés représentatifs. Ils négocient avec les syndicats d'employeurs des conventions collectives et accords de branches. Ils participent à la gestion d'«organismes paritaires» (Assedic, fonds d'aide au logement, ...), etc.

Les salariés peuvent accéder à la formation continue pour actualiser leurs compétences ou en acquérir de nouvelles.

L'entreprise et ses partenaires



Les clients

Pour vivre, une entreprise a besoin de clients. Les clients sont soit des personnes (particuliers), soit des entreprises, soit des administrations (services de l'Etat), soit des collectivités locales (les communautés de communes, les mairies,...) qui achètent des biens ou des services.

Les fournisseurs

Le fournisseur vend à l'entreprise ce dont elle a besoin pour fonctionner :

- des machines ou des équipements,
- des matières premières,
- des véhicules,
- de l'énergie,
-



Les concurrents

Des concurrents sont des entreprises qui vendent des biens ou services similaires et qui visent les mêmes clients.

La concurrence permet à l'entreprise de rester innovante, performante et à l'écoute de ses clients.

Les clients, les fournisseurs et les concurrents sont incontournables pour l'évolution de l'entreprise.

L'entreprise et son environnement

L'entreprise et l'Etat



La législation et l'entreprise

Chaque acte de la vie de l'entreprise doit s'attacher à être en conformité avec la loi. « Nul n'est censé ignorer la loi » s'applique autant aux entreprises qu'aux particuliers. Il existe différents codes à respecter (du Commerce, Civil, Pénal, du Travail...)

Certaines entreprises font appel à des compétences extérieures pour les aider :

- avocats,
- cabinets « conseils » ou consultants,
- experts comptables,
- notaires,
- organismes consulaires
- organismes publics
- ...

La fiscalité et l'entreprise

L'entreprise contribue aux ressources de l'Etat et des collectivités. Elle doit s'acquitter :

- A** de taxes (Taxe sur la Valeur Ajoutée -TVA, taxe professionnelle, taxe d'apprentissage, taxe foncière, ...)
- B** de charges (sécurité sociale, urssaf, assedic, retraite, aide au logement, médecine du travail, formation professionnelle continue, ...)
- C** d'impôts (sur les sociétés ou sur les revenus des personnes physiques...)

L'entreprise et son organisation

L'entreprise est organisée autour de différentes fonctions :



L'entreprise et sa direction



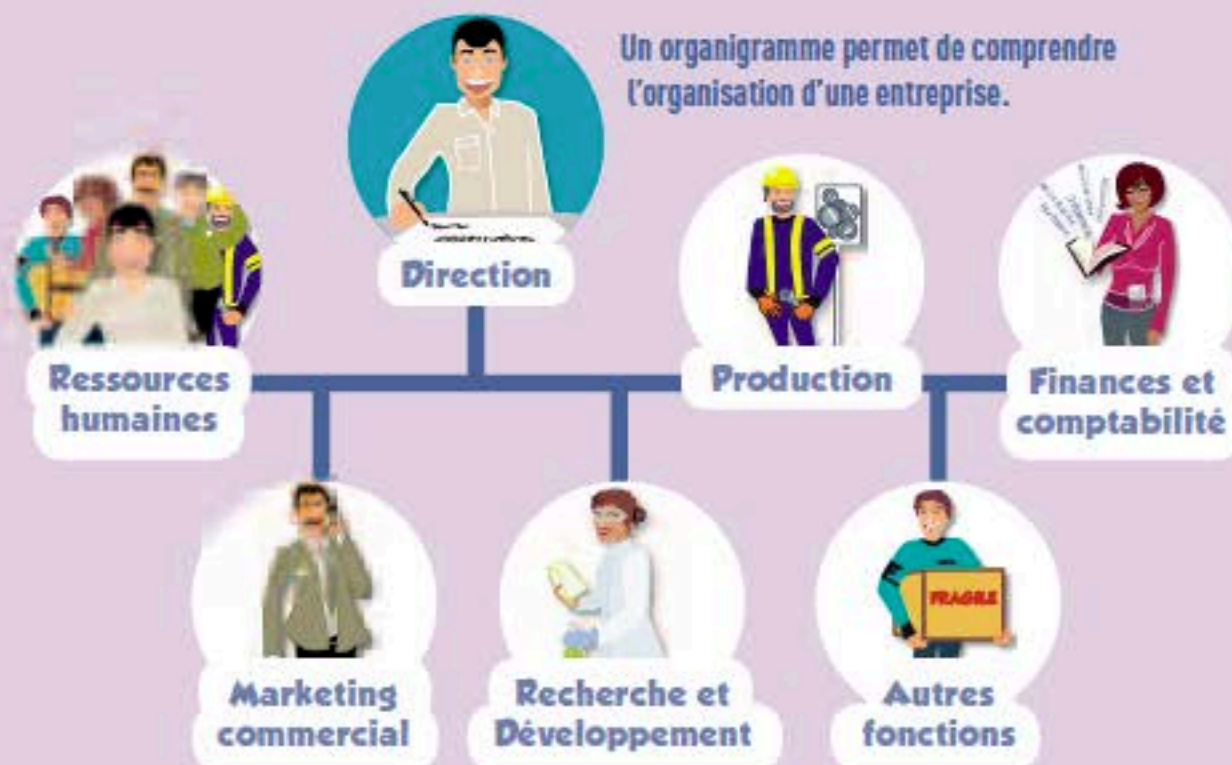
Toutes les entreprises ont un ou plusieurs dirigeants, quelles que soient leurs formes juridiques.

Selon les cas, ils sont appelés :

- entrepreneur individuel ou exploitant
- gérant d'une SARL (Société à Responsabilité Limitée)
- PDG (Président Directeur Général) et DG (Directeur Général) d'une SA (Société Anonyme)

Rôle : Le dirigeant décide des grandes orientations de son entreprise. Pour cela, il s'appuie sur ses cadres, agents de maîtrise, ouvriers ou employés.

Un organigramme permet de comprendre l'organisation d'une entreprise.



L'entreprise et la production



La production

C'est la réalisation d'un bien ou d'une prestation, proposée aux consommateurs.

Bien = produits, matériels (voitures, ordinateurs, pains...)

Service = prestations (soins de santé, loisirs, transports, assurances...)

Les entreprises sont classées suivant leur secteur d'activité. On distingue :

- le secteur primaire : agriculture et activités de production de matières brutes (mines, pétrole...)
- le secteur secondaire : activités industrielles (production d'énergie, de biens, bâtiments et travaux publics, agro-alimentaire...)
- le secteur tertiaire : activités de commerce et de services.

Suivant l'activité exercée, il existe différents types d'entreprises :

- agricole : entreprise qui utilise des ressources naturelles
- commerciale : entreprise qui achète pour revendre (négoce)
- industrielle : entreprise qui transforme ou assemble les produits qu'elle achète
- artisanale : entreprise ayant une activité économique de production, de transformation, de réparation et de prestation de services. 250 métiers se répartissent en quatre grands secteurs : l'alimentation, la production, le bâtiment et les services
- prestataire : entreprise qui fournit des prestations de services (conseil, recrutement, transport, hôtellerie, tourisme, ...).



L'entreprise et le commercial

Préalablement à la création et à la vente de produits ou de services, l'entreprise doit connaître les besoins, les attentes des consommateurs, de ses clients.



Le service marketing/commercial

Le service marketing est chargé de réaliser les études de marché, à partir d'enquêtes, de sondages d'opinion, de tests, d'échantillons, etc. Ce travail permet de détecter l'opportunité de fabriquer et de vendre ces produits ou services.

Le marketing gère aussi la présentation, l'emballage («packaging»), la publicité et la distribution des produits ou services.

La distribution peut être effectuée sous différentes formes : magasins, téléphone, télé-achat, vente par correspondance (VPC), internet, ...

Les études marketing achevées et validées, le service commercial est chargé de la promotion et de la vente des produits.

Ce service est composé, selon les cas, de : vendeurs en magasin, conseillers clientèle, télé-vendeurs, commerciaux...

L'entreprise et les ressources humaines

La gestion des ressources humaines

Le service des ressources humaines contribue à la gestion sociale de l'entreprise.

Ce service a pour mission de :

- recruter les salariés : organismes de placement (ANPE, ...), annonces dans la presse ou par internet, étude de candidatures spontanées, sélection, entretiens réalisés soit directement par l'entreprise, soit par des cabinets de recrutement
- rémunérer les salariés : le salaire est fonction du niveau de responsabilité, dans le respect des conventions collectives. Il peut être fixe ou variable.
- accompagner les salariés dans leur parcours professionnel, leur évolution de carrière en favorisant la formation tout au long de la vie (entretiens, évaluation, formation, ...).
- améliorer les conditions de travail : horaires, hygiène, sécurité, prévention des accidents, environnement, ...
- harmoniser les relations sociales : faire respecter les consignes et règlements, dialoguer avec les représentants du personnel, informer les salariés.



L'entreprise et son organisation

L'entreprise, la comptabilité et les finances

Tenir la comptabilité consiste à enregistrer les recettes et les dépenses de l'entreprise (flux financiers).

Chaque année, l'entreprise clôture ses comptes en réalisant un bilan de l'année écoulée.

Si le bilan est positif, l'entreprise réalise un bénéfice; s'il est négatif, elle réalise une perte; s'il est proche de « 0 » (recettes = dépenses), le bilan est à l'équilibre.

Un budget prévisionnel de l'année à venir est également réalisé :

- pour anticiper et évaluer les produits et charges.
- pour prévoir les investissements (immobilier, machines, ...) qui seront financés soit par les bénéfices de l'entreprise, soit par des emprunts.



La recherche et le développement

Dans de nombreuses entreprises, il existe un service « R & D », chargé d'innover, de développer et de diversifier la gamme de produits.



Les autres services et fonctions

Dans certaines entreprises, des services généraux regroupent différentes fonctions, le plus souvent : accueil, standard téléphonique, courrier, fournitures, nettoyage, maintenance, sécurité...

Il existe également, selon les types et tailles d'entreprises, d'autres services : juridique, informatique, transport, administration des ventes, logistique, qualité ...

L'entreprise dans l'économie de la Mayenne

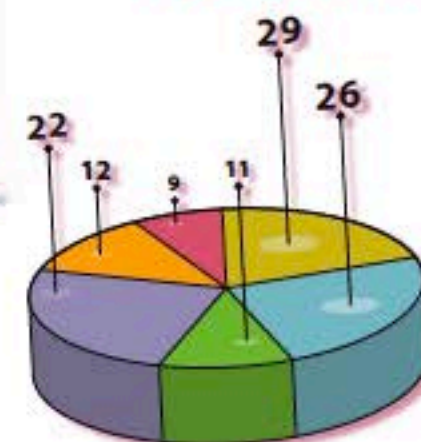


La Population de la Mayenne : quelques chiffres clés

- Population totale : **303 000 habitants** (9 % de la population des Pays de la Loire)
- Population active : **140 000 habitants** (dont 130 000 ayant un emploi et 10 000 demandeurs d'emploi)
- Taux d'emploi des 15 à 64 ans : **70 %** (2^{ème} rang national)
- Taux d'emploi des femmes : **66 %** (3^{ème} rang national)
- Taux de chômage : **6,2 %** (estimation au 3^{ème} trimestre 2010)
- Population salariée : **108 000 personnes**

- **Emploi par condition d'emploi :** pour 100 emplois :
 - **15 emplois** non salariés
 - **85 emplois** salariés dont
 - **72 en CDI** ou fonction publique
 - **13 en emplois** temporaires ou précaires

- **Actifs par catégorie socioprofessionnelle :** pour 100 actifs :
 - **6** sont **artisans, commerçants, chefs d'entreprise**
 - **7** sont **agriculteurs** exploitants
 - **8** sont **cadres** et **professions intellectuelles supérieures**
 - **20** sont **professions intermédiaires**
 - **26** sont **employés**
 - **33** sont **ouvriers**



Emploi par secteur d'activité :

- pour 100 salariés :
- 29** travaillent dans l'**Administration**, l'**Enseignement**, la **Santé**, l'**Action Sociale**
 - 26** travaillent dans l'**Industrie**
 - 22** travaillent dans les **Services**
 - 12** travaillent dans le **Commerce**
 - 11** travaillent dans l'**Agriculture**
 - 9** travaillent dans la **Construction**

La Population de la Mayenne (suite)

Plus de **1 500 nouvelles entreprises** ont été créées en 2009 dont près de **900 sous le statut d'auto-entrepreneur (60 %)** :

- Forme : **75 %** en entreprise individuelle et **25 %** en société
- Secteur : **40 %** dans les services, **37 %** dans le commerce, **23 %** dans l'industrie

Le taux de création d'entreprises en Mayenne est inférieur à celui de la Région. Néanmoins **le taux de défaillance est également plus faible en Mayenne**. Dans les prochaines années beaucoup d'entreprises seront à la recherche de repreneurs.

La Mayenne est un des départements français qui possède le plus fort **taux d'emploi féminin** (taux 2007 : 46 % pour les 15/24 ans, 90 % pour les 25/54 ans, 37 % pour les 55/64 ans).

La Mayenne est l'un des départements français affichant un taux de chômage nettement en dessous de la moyenne nationale. Notre département se caractérise par un tissu d'entreprises familiales, patrimoniales et très attachées à leur enracinement en MAYENNE.



Sources : APCE, Insee Sirene secteur marchand

L'industrie :

1^{er} secteur économique du département
1 500 entreprises emploient **28 000** salariés (soit environ **26 %** de l'emploi salarié du département)

Caractéristiques

La majorité des emplois est réparti comme suit : *

- Agroalimentaire : **6 400** salariés / **100** entreprises
- Industrie plastique : **3 000** salariés / **60** entreprises
- Métallurgie : **3 700** salariés / **159** entreprises
- Imprimerie : **2 000** salariés / **58** entreprises
- Mécanique de précision : **2 700** salariés / **156** entreprises
- Automobile : **1 300** salariés / **32** entreprises
- Bois ameublement : **1 000** salariés / **126** entreprises

L'industrie mayennaise est constituée essentiellement par les entreprises petites et moyennes (PME). À l'origine ce sont souvent des entreprises familiales qui ont su se développer et devenir de véritables « fleurons industriels » à notoriété nationale voire internationale.

Ces PME sont présentes sur l'ensemble du département ; il n'est pas un canton qui ne se soit progressivement industrialisé. Elles sont spécialisées dans des secteurs aussi porteurs que variés. Elles possèdent un outillage performant, souvent à la pointe de progrès techniques, une capacité d'innovation et de savoir faire qui leur permet de s'adapter aux aléas de la conjoncture, de la concurrence et aux exigences des donneurs d'ordre.

6 % des entreprises industrielles mayennaises comptent plus de **100** salariés.

Source : Insee 1/V 2009
 * Fichier CCI 53 au 1/V 2011

Le commerce Inter-entreprises c'est l'ensemble des entreprises qui achètent et/ou vendent des biens à d'autres entreprises. On l'appelle aussi commerce B to B. En Mayenne, le commerce inter-entreprises regroupe plus de 560 établissements correspondant à près de 4 500 emplois salariés sur le département de la Mayenne. En termes d'effectifs salariés, le commerce inter-entreprises est un secteur économique majeur. Il est positionné juste derrière la construction, et l'industrie agricole et alimentaire.

L'Agriculture :

8 600 exploitations



Caractéristiques

L'agriculture mayennaise se situe en bonne place au plan national

- **2^{ème} rang** pour la viande de gros bovin
- **5^{ème} rang** en porc
- **6^{ème} rang** en lait et en fromage
- **12^{ème} rang** en volailles

La Mayenne compte 8 600 exploitations, 12 300 actifs* soit 3 fois plus d'actifs agricoles que la moyenne nationale. De jeunes chefs d'exploitation : 63 % ont moins de 50 ans. Des exploitations de bonnes tailles : surface moyenne 52 ha (moyenne nationale 41 ha). Très forte progression puisque la surface moyenne en 2000 était de 44 ha.

Quelques chiffres (2008)

- Surface agricole **411 400 ha**
- Production laitière **1,1 milliard de litres**
- Production de viande bovine **62 800 tonnes**
- Production de viande porcine **81 000 tonnes**
- Production de volaille **54 800 tonnes**
- Un secteur équin fort de **1 170 élevages** (10 000 chevaux), **130 entraîneurs** professionnels et **11 hippodromes**

Sources : Agreste - comptes de l'agriculture 2009

* Actifs familiaux et salariés d'exploitation exprimés en équivalents temps plein

La Construction :

1 800 entreprises du Bâtiment et des Travaux Publics pour **9 000** salariés (soit **9 %** de l'emploi salarié du département).

Caractéristiques

Les entreprises sont principalement de structure artisanale ou PME (seules 22 entreprises ont plus de 50 salariés). Elles sont réparties sur l'ensemble du territoire départemental.

Leur activité couvre l'ensemble de la région Grand Ouest. Ces entreprises ont su s'adapter à l'évolution des techniques et ont mis en œuvre des méthodes de management innovantes axées sur le bien-être des salariés et leur sécurité. Elles devront faire face aux nouveaux enjeux environnementaux des prochaines années.

Source : Insee 1/V 2009

Le Commerce :

Près de **3 000** entreprises pour **13 000** salariés (soit environ **12 %** de l'emploi salarié du département).

Caractéristiques *

- **1 900** commerces de moins de 300 m² représentant **115 000 m²** de surface de vente
 - **300** commerces de plus de **300 m²** représentant **413 000 m²** de surface de vente
 - **93 %** des établissements emploient moins de **10** salariés
- Le Commerce reste aujourd'hui un secteur économique important et essentiel à l'aménagement du territoire.

Le commerce urbain a suivi les grandes tendances nationales : concentration de la distribution, développement des centres commerciaux en périphérie, apparition des grandes enseignes spécialisées et des galeries marchandes en centre ville.

Source : Insee 1/V 2009

* Observatoire du commerce 2010 -> les cafés/hôtels/restaurantes, les courtiers en immobilier et en assurances, le commerce de gros et les non-séduentaires ne sont pas inclus dans le périmètre de l'observatoire réalisé par la CCI de la Mayenne

Les Services :

6 800 établissements pour 24 000 salariés (soit environ 22 % de l'emploi salarié du département)

Caractéristiques

La majorité des emplois est réparti comme suit :

Transport Quelques chiffres :

Les effectifs salariés sur le département de la Mayenne :

- **3 200** Salariés (TRM = Transport Routier de Marchandise, DEM = DÉManagement, LOC = LOCation, AUX = AUXiliaire) pour **140** établissements
- **350** Salariés (voyageurs) pour **20** établissements

Source : tableau de bord régional AFI-IFTIM 2010

- **Banque** : **2 000** salariés
- **Activité financière, conseil et assistance** : **4 000** salariés / **1 054** entreprises (banque, avocat, expertise comptable...)
- **Services administratifs** : **3 100** salariés / **517** entreprises
- **Hôtels et restaurants** : **400** salariés / **141** entreprises
- **Réparation automobile** : **700** salariés / **292** entreprises
- **Services scientifiques et techniques** : **2 400** salariés / **680** entreprises
- **Santé et action sociale** : **1100** salariés / **98** entreprises

Source : Insee 1/1/2009 - Fiches C3 53 au 1/1/2011

L'Artisanat :

4 200 entreprises, 24 % des chefs d'entreprise ont 55 ans et plus, 25 % sont des femmes

Caractéristiques

Une entreprise est artisanale dès lors qu'elle exerce à titre principal ou secondaire une activité de production, de transformation, de réparation ou de prestation de services et compte 10 salariés ou moins au moment de son inscription au Répertoire des Métiers. L'artisanat rassemble plus de 500 métiers répartis en 4 grands secteurs d'activités.

● Le secteur de l'alimentation comprend les activités de boulangerie, pâtisserie, confiserie, boucherie, charcuterie,...

● Le secteur de la production comprend les activités de l'agroalimentaire, l'imprimerie et la sérigraphie, les laboratoires de photos, l'ameublement, la métallurgie et le travail des métaux,...

● Le secteur du bâtiment et de la construction comprend les activités de gros œuvre (maçonnerie, charpente...) de second œuvre (peinture, plâtrerie, électricité, plomberie, chauffage...), de terrassement, de génie civil,...

● Le secteur des services et de la réparation comprend les salons de coiffure et d'esthétique, les fleuristes, la cordonnerie, la réparation d'appareils électroménagers, les retouches vestimentaires, la blanchisserie pressing laverie, les taxis et ambulances,...

Le bâtiment est la première activité de l'Artisanat avec 39 % des entreprises, suivi par les réparations et services (30 %), la production (16 %) et l'alimentation (15 %). 184 entreprises artisanales ont été créées en 2009, 116 ont fait l'objet d'une reprise. Dans l'Artisanat, plus de 1 400 jeunes sont actuellement sous contrat d'apprentissage en Mayenne, alternant formation pratique en entreprise et formation théorique dans l'un des 10 Centres de Formation d'Apprentis du département.

Source : Chambre de Métiers et de l'Artisanat de la Mayenne - Répertoire des Métiers - 01.01.2010 Au 31.12.2007, l'artisanat compte 13.036 salariés (y compris les apprentis)
Source : OADS 2007 - INSEE

Glossaire



BIEN : Chose matérielle produite par l'entreprise pour répondre aux besoins des consommateurs.

CAPITAL : Le capital d'une entreprise correspond aux apports en numéraire (moyens financiers) et en nature (matériels) à sa création.

CHIFFRE D'AFFAIRES : Le chiffre d'affaires est la somme de toutes les recettes réalisées par l'entreprise pendant une période déterminée.

DÉVELOPPEMENT DURABLE : le développement durable est une forme de développement économique ayant pour objectif principal de concilier le progrès économique et social avec la préservation de l'environnement, ce dernier étant considéré comme un patrimoine devant être transmis aux générations futures.

INVESTISSEMENT : Investir, c'est acquérir des matériels et des immeubles pour compléter ou renouveler l'outil de travail, ou pour améliorer les conditions de travail.

ORGANIGRAMME : Un organigramme est un schéma présentant les différents secteurs et fonctions dans l'entreprise et leur hiérarchie.

RESULTAT : Le résultat est un bénéfice si les recettes sont supérieures aux dépenses, et une perte si c'est l'inverse.

SA : La Société Anonyme est une forme juridique de société. Son appellation Société Anonyme vient du fait que sa dénomination sociale n'indique pas le nom des actionnaires de la société. Dans la Société anonyme, les actionnaires ou associés ne sont responsables qu'à la hauteur de leurs apports. Ils doivent être au nombre de 7 minimum avec un capital minimum de 37.000 euros.

SARL : La Société À Responsabilité Limitée est une société dite «de personnes». Elle est formée entre deux ou plusieurs personnes, sans pouvoir dépasser le nombre de cent. C'est la forme de société la plus courante en France. Sa caractéristique principale est de limiter la responsabilité des associés : chacun d'entre eux ne supporte les pertes éventuelles de la société qu'à hauteur de son apport.

SAS : La Société par Action Simplifiée est une société anonyme dont le fonctionnement est plus souple que celui de la SA.

SERVICE : Un service est le résultat d'une activité qui ne se traduit pas par des produits matériels mais par une prestation ayant une utilité et donc une valeur économique (soins de santé, loisirs, transports, assurances, ...).

SMIC : Salaire Minimum Interprofessionnel de Croissance. C'est le salaire minimum obligatoire qu'un employeur doit donner à un salarié de plus de 18 ans.



On a bien compris l'entreprise !

- Équipe rédactionnelle :
MEDEF Mayenne et MEDEF Touraine
- Sources statistiques :
Service statistiques de la CCI de la Mayenne
Chambre de Métiers de la Mayenne
Les Branches Professionnelles de la Mayenne :



- Conception et réalisation et illustrations :
studioversion.com
- Impression :
MPO - 2011

Ce livre vous est offert par

